

Descendance connue de Pierre Etienne JANET et Marie Geneviève JUBERT

Par Laurent CHANTRAINE

(les annexes citées ne sont pas diffusées sur internet, mais peuvent être demandées par Email à l'auteur de cette recherche : laurchantraine@aol.com)

II Pierre Etienne JANET, Relieur / Libraire



° Auneau (28) le 9 avril 1746 (voir annexe II N)

Il est le premier enfant issu du remariage de sa mère, Catherine CADOU, avec Pierre François JANET (n°I), marchand cordier.

Alors qu'il a une douzaine d'années, ses parents quittent Auneau pour s'installer à Orsay (91) où il passe son adolescence.

Dans les années 1770, il se rend à Paris, dans le quartier Saint-Jacques, avec son frère cadet Jean-Honoré, pour travailler dans les métiers du livre. Il devient relieur/doreur alors que son frère choisit d'être imprimeur en taille douce.

Reçu en 1776 dans la communauté des relieurs et doreurs de livres, il est élu administrateur en 1785 de la confrérie de la Vierge de Saint Hilaire.

En 1789, son beau-frère, Jean-Pierre JUBERT, est élu député de sa corporation, avant de mourir l'année suivante en lui laissant son fond de commerce de papetier relieur (celui-ci avait épousé le 22 avril 1784 Louise Marguerite BOISSEAU, sœur de Jean Antoine BOISSEAU, député à l'Assemblée Nationale).

Il s'établit alors au 59 de la rue Saint Jacques, pour y exercer le métier de libraire relieur, éditant de «*petits almanachs à miroir couverts de moire et de satin*».

En 1801, il acquiert un fond de musique et d'instruments de chapelle, place du Théâtre Favard, puis une propriété à Orsay (91), la Bouvèche, en 1816.

Il cède son fond d'éditeur relieur à son fils Pierre Claude Louis en 1818.

+ Paris (75) le 19 février 1830 dans sa demeure du 59 rue Saint Jacques.



X Paris (75) en 1775 avec Marie Geneviève JUBERT

° Choisy en Brie (77) le 9 janvier 1753, fille de Jean-Pierre JUBERT et Marie Jeanne DELORME,

+ Paris (75) le 13 novembre 1832

II - 1 Joseph François JANET (suit en III)

II - 2 Pierre Honoré JANET, Libraire, Éditeur de musique.

Après avoir fait son apprentissage chez « le citoyen Imbault », (Jean-Jérôme Imbault, 1753-1832, violoniste et éditeur de musique), il lui rachète son fond le 14 juillet 1812.

Il s'associe à son beau-frère Alexandre COTELLE pour créer la maison « Janet et Cotelle », spécialisée dans les œuvres littéraires, philosophiques, et les partitions musicales. Ils ont alors 2 boutiques : l'une au *Mont d'or*, 125 rue Saint-Honoré, et l'autre au 17 rue des Petits Champs, puis au 92 rue de Richelieu.

Déclaré disparu en 1832. Les détails de sa mort sont relatés dans les mémoires de son fils Paul, philosophe.

+ Orsay (91) le 5 septembre 1832 (voir annexe II-2 D)

X Paris (75) le 24 mai 1806 (Eg. Saint-Nicolas du Chardonnet) avec Félicité COTELLE (+ après 1851)

II - 2 - a Pierre Félix JANET, Éditeur de musique

° Paris (75) le 9 janvier 1809

+ Paris VIe (75) le 12 avril 1873 (voir annexe II-2-a D)

Célibataire

II - 2 - b Jean Jules JANET, Avocat conseil chez Dalloz

° Paris (75) le 9 août 1813



+ Paris IIIe (75) le 22 octobre 1894 (voir annexe II-2-b D)

X Paris XIe ancien (Saint-Sulpice - 75) le 15 décembre 1849

avec sa cousine Adélaïde Antoinette JANET (II - 5 - a),

avec laquelle il a une fille : Félicité Berthe Alice JANET (II - 2 - b - 4)



X Strasbourg (67) le 10 avril 1858

avec Marie Françoise (Fanny) HUMMEL (1837-1885)

(voir annexe II-2-b D Epouse)

II – 2 – b – 1 **Pierre Marie Félix JANET**, Philosophe et Psychiatre



° Paris (75) le 30 mai 1859

Élève de l'école normale supérieure. Agrégé de philosophie, il entreprend des études de médecine afin de poursuivre ses recherches psychopathologiques, et soutient en 1893 une thèse sur les « *accidents mentaux des hystériques* ».

Il devient professeur au Collège de France, où il succède à RIBOT en 1902.

Membre de l'Institut. Commandeur de la Légion d'honneur.

On lui doit principalement : « *Névroses et idées fixes* » (1898),

« *Les Obsessions et la Psychasthénie* » (1903), « *L'état mental des hystériques* » (1911),

« *De l'angoisse à l'extase* » (1928)

(voir biographie publiée par Isabelle Saillot, « Vie et œuvre de Pierre Janet », mars 2006)

X Paris VIe (75) le 4 juin 1894 avec Marie Louise Marguerite DUCHESNE

(voir annexe II-2-b-1M)

+ Paris (75) le 24 février 1947.

II – 2 – b – 1 – a **Michel Edmond Jules JANET**



° Paris VIIe (75) le 02 juillet 1899 (voir annexe II-2-b-1-a N)

X Saint-Martin-la-Garenne le 02 mars 1929

avec Eliane LECAISNE, photographe

II – 2 – b – 1 – a – 1 **Noëlle JANET**, architecte

° 1935

X avec **Paul Marie JANET** (II – 2 – d – 1 – a – 3)

II – 2 – b – 1 – b **Fanny Marie Marguerite JANET**



° Paris VIIe (75) le 26 juin 1897 (voir annexe II-2-b-1-b N)

+ Dourdan (91) le 29 janvier 1994

II – 2 – b – 1 – c **Hélène Marie Fanny JANET**, bibliothécaire



° Paris VIIe (75) le 04 avril 1895 (voir annexe II-2-b-1-c N)

+ Chevilly-Larue le 27 mai 1967

X Flipou (27) 23 juillet 1927

avec Jean Baptiste Édouard PICHON (1890-1940), Médecin, Psychanalyste, Grammairien, fondateur de la psychanalyse en

France.

Elle écrit en 1950 un ouvrage sur son père : « *Pierre Janet : Quelques notes sur sa vie* »

II – 2 – b – 1 – c – 1 **Etienne PICHON**, bibliothécaire

° vers 1932

II – 2 – b – 2 **Marie Jules Paul, dit Jules JANET**, Médecin / Urologue



Chef du service endoscopique de la clinique des voies urinaires de l'hôpital Necker

Chevalier de la légion d'honneur

° Paris (75) le 22 décembre 1861

+ en 1940

X avec HELIAS

II – 2 – b – 3 **Marie Marguerite JANET**



° Paris VIe (75) le 16 octobre 1860 (voir annexe II-2-b-3 N)

X Paris Ve (75) le 7 avril 1888

avec Louis Narcisse VUITEL, (voir annexe II-2-b-3 M)

Horloger / Représentant de commerce

+ ?

- II – 2 – b – 3 – a **Suzanne Marie VUITEL**
 ° Forges les bains (91) le 11 décembre 1889 (voir annexe II-2-b-3-a N)
 + Forges les bains (91) le 11 septembre 1953
 X Forges les bains (91) le 14 avril 1921 avec Abel Edmond HOUDAILLE
- II – 2 – b – 4 **Félicité Berthe Alice JANET**, Institutrice, Directrice d'école communale
 ° Paris (75) le 17 septembre 1850
 X Paris VIe (75) le 28 mars 1876, avec Félix Eugène HATIN, Commis principal des Postes
 (voir annexe II-2-b-4 M)
- II – 2 – b – 4 – a **Marie Gabrielle HATIN**
 ° Paris XIVe (75) le 23 mars 1877 (voir annexe II-2-b-4-a N)
 + Paris XIVe (75) le 3 octobre 1949
 X Paris IIIe (75) le 9 juillet 1904 avec Octave Armand PENON
- II – 2 – b – 4 – a – 1 **Jean Paul PENON**
 ° ?
 X avec M. Th. TOUZET
 II – 2 – b – 4 – a – 1 – a **Agnès PENON**
 II – 2 – b – 4 – a – 1 – a **Eric PENON**
- II – 2 – b – 4 – b **Fanny Clementine Alice HATIN**
 ° Paris XIVe (75) le 27 décembre 1878 (voir annexe II-2-b-4-b N)
 + Beauchamps (95) le 3 septembre 1952
 X Paris IIIe (75) le 24 novembre 1897 avec Henri Ernest BOCQ,
 Fabricant d'instruments en verre (voir annexe II-2-b-4-b M)
- II – 2 – b – 4 – b – 1 **Odette BOCQ**
 ° ?
 X avecBIDEAU
- II – 2 – b – 4 – c **Cécile Berthe Jeanne HATIN**
 ° Paris XIVe (75) le 13 janvier 1882 (voir annexe II-2-b-4-c N)
 + Paris XVIe (75) le 10 mars 1964
 X avec Pierre Charles Antoine DENIS
 (*Descendance étudiée par Marc SAURFELT*)
- II – 2 – b – 4 – c – 1 **Lucienne DENIS**
 ° ?
 X avec Claude MEYER
 II – 2 – b – 4 – c – 1 – a **Philippe MEYER**
 II – 2 – b – 4 – c – 1 – b **Isabelle MEYER**
 II – 2 – b – 4 – c – 1 – c **Bernard MEYER**
 X avec X. PÂQUES
- II – 2 – b – 4 – c – 2 **Jean Pierre DENIS**
 ° ?
 X avec M. Th. MEES
 II – 2 – b – 4 – c – 2 – a **Françoise DENIS**
 x avec J.M. URI
 II – 2 – b – 4 – c – 2 – a – 1 **Anne Laurence**
 II – 2 – b – 4 – c – 2 – b **Brigitte DENIS**
- II – 2 – b – 4 – c – 3 **Denise DENIS**
 ° ?
 X avec Michel DURANTEAU
- II – 2 – b – 4 – c – 3 – a **Elisabeth DURANTEAU**
 x avec A. COUPEL
 II – 2 – b – 4 – c – 3 – a – 1 **Olivier**
- II – 2 – b – 4 – c – 3 – b **Catherine DURANTEAU**
 x avec J-Claude BOULET
 II – 2 – b – 4 – c – 3 – b – 1 **Juliette**

II - 2 - b - 4 - c - 4

Jacqueline Françoise DENIS

° Washington (USA) le 11 janvier 1909
+ Issy-les-Moulineaux (92) le 27 février 1970
X avec Robert Arthur Henri. BOUDIN

II - 2 - b - 4 - c - 4 - a **Nicole Janine Irène BOUDIN**
x avec Jacques SAURFELT

II - 2 - b - 4 - c - 4 - a - 1 **Marc**

II - 2 - b - 4 - c - 4 - a - 2 **Véronique**

II - 2 - b - 4 - c - 4 - b **Danièle Claude Mart. BOUDIN**
x avec Alain LACAILLE

II - 2 - b - 4 - c - 4 - b - 1 **Jérôme**

II - 2 - b - 4 - c - 4 - b - 2 **Sophie**

II - 2 - b - 4 - c - 4 - c **Dominique Colette B. BOUDIN**
x avec Patrice LOUIS

II - 2 - b - 4 - c - 4 - c - 1 **Laurent**

II - 2 - b - 4 - c - 4 - c - 2 **Sébastien**

II - 2 - b - 4 - c - 4 - c - 3 **Emmanuel**

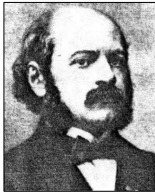
II - 2 - b - 4 - c - 4 - c - 4 **Grégoire**

II - 2 - b - 4 - c - 4 - d **Bertrand Maurice P. BOUDIN**
x avec Michèle LECLERC

II - 2 - b - 4 - c - 4 - d - 1 **Nicolas**

II - 2 - c **Félicité Elisabeth JANET**
° Paris (75) le 16 juin 1816

II - 2 - d **Paul Alexandre René JANET**, Philosophe



° Paris (75) le 30 avril 1823

Docteur ès lettres en 1848, il devient professeur de Philosophie à la faculté de Strasbourg, et publie en 1856 un traité sur la famille.

Professeur à la Sorbonne en 1864

Membre de l'Institut

On lui doit entre autres: «*La philosophie du bonheur*» (1862), «*Les causes finales*» (1874), «*Principes de Métaphysique et de Psychologie*» (1897).

+ Paris VIIe (75) le 4 octobre 1899 (voir annexe II-2-d D)



X Paris (Eg. Saint Thomas D'Aquin - 75) le 4 janvier 1848

avec **Joséphine Honorine Cécile DESOER** (II - 6 - b) (1822-1909)

II - 2 - d - 1 **Paul André Marie JANET**, Physicien



° Paris Ve (75) le 10 janvier 1863 (voir annexe II-2-d-1 N)

Élève de l'École normale supérieure (1883), agrégé de Sciences Physiques,

il devient professeur à la faculté des sciences de Grenoble (1887), puis à la Sorbonne (1894).

Il prend la direction de l'École Supérieure d'Électricité lors de sa fondation.

Membre de l'Institut.



Spécialiste d'électrotechnique, il a notamment publié :

« *Leçons d'électrotechnique générale* » (1925),

« *Premiers principes d'électricité industrielle* » (1929).

+ à Malakoff (92) le 21 février 1937.

X Paris Ve (75) le 5 octobre 1886 avec Marie Philippine Juliette MARCOU (1862 - 1950)

(voir annexe II-2-d-1 M)

II - 2 - d - 1 - a **André Paul Ernest JANET**, Ingénieur en Génie Maritime



° Grenoble (38) le 17 juillet 1887 (voir annexe II-2-d-1-a N)

+ Paris VIe (75) le 12 mars 1977

Chevalier de la Légion d'honneur



X Grenoble (38) le 29 décembre 1913 avec
Jeanne Clémence Hélène MORILLOT (1890-1983)

II – 2 – d – 1 – a – 1 **Georges JANET**

° 1914

+ 1915

II – 2 – d – 1 – a – 2 **Marcel JANET**

° Lorient (56) 09/10/1914

II – 2 – d – 1 – a – 3 **Paul Marie JANET**

° 20 novembre 1917

X avec **Noëlle JANET** (II – 2 – b – 1 – a – 1)

II – 2 – d – 1 – a – 3 – a **Séverin JANET**

II – 2 – d – 1 – a – 3 – b **Florentin JANET**

II – 2 – d – 1 – a – 3 – c **Idalia JANET**

II – 2 – d – 1 – a – 4 **Nicole JANET**

° 1920

II – 2 – d – 1 – a – 5 **Fanchette JANET**

° 1923

X avec Marc AUREAU

II – 2 – d – 1 – a – 5 – a **Dominique AUREAU**

X avec Sylvie BOUGE

II – 2 – d – 1 – a – 5 – b **François AUREAU**

X avec Anne-Marie BARDET

II – 2 – d – 1 – a – 5 – c **Marie Lise AUREAU**

II – 2 – d – 1 – a – 6 **Annie JANET**

° 1927

X avec Christian STROHL

II – 2 – d – 1 – a – 6 – a **Thierry STROHL**

II – 2 – d – 1 – a – 6 – b **Olivier STROHL**

II – 2 – d – 1 – b **Maurice Léopold René JANET**, Mathématicien



° Grenoble (38) le 24 octobre 1888 (voir annexe II-2-d-1-b N)

+ Paris XVIe (75) le 12 novembre 1983

Elève de l'Ecole Normale Supérieure (1907)

Chevalier de la Légion d'honneur,

Professeur à la faculté des sciences de Rennes,
puis de Caen.



X avec Marcelle DUMAS

II – 2 – d – 1 – b – 1 **Francis JANET**

° en septembre 1926

+ en janvier 1990

X en septembre 1931 avec Yvette REGIS

II – 2 – d – 1 – b – 2 **Lucille JANET**, Médecin / Spécialiste du polyhandicap

° en avril 1928

X avec Robert GEORGES

II – 2 – d – 1 – c **Henri Paul Georges JANET**, Médecin



° Grenoble (38) le 16 mars 1890 (voir annexe II-2-d-1-c N)

+ Paris VIIe (75) le 17 décembre 1979

Médecin à l'hôpital Ambroise Paré
Médecin honoraire des hôpitaux de Paris, Expert à la Cour d'appel
Chevalier de la Légion d'honneur, Croix de guerre

X Paris VIIIe (75) le 6 février 1930
avec Sara Marie Solange JARRE (1905-1998)

II – 2 – d – 1 – c – 1 **Monique Paul JANET**
° en 1932
X avec Patrick Jacques COLARDELLE

II – 2 – d – 1 – c – 1 **Alain Paul JANET**
° en décembre 1933
X avec Madely Marie Josèphe MOLLENTHIEL

II – 2 – d – 1 – c – 3 **Rémi Henri JANET**
° 9 avril 1935
X avec Geneviève Marguerite CHARBONNEL

II – 2 – d – 1 – c – 4 **Christine Marie JANET**
° 15 septembre 1944
X avec Antonio Guisepppe
dit « Tony » ALLESSANDRINI

II – 2 – d – 1 – d **Marthe Pauline Marie JANET**



° Grenoble (38) le 26 mars 1892 (voir annexe II-2-d-1-d N)
+ en décembre 1928



X Paris VIe (75) le 2 juin 1925
avec Louis André MARGAILLAN,
Professeur d'université (1886-1974)
Directeur de l'École Supérieure de Chimie
de Marseille

II – 2 – d – 1 – d – 1 **Marie Hélène MARGAILLAN**
° en 1925?

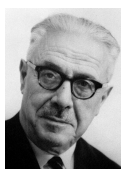
II – 2 – d – 1 – d – 2 **Lison MARGAILLAN**
° en 1927
X avec Jean Claude TRAYNARD

II – 2 – d – 1 – d – 1 **Marthoune MARGAILLAN**
° en décembre 1928
X avec Jean BUFFARIA

II – 2 – d – 1 – e **Marcelle Jeanne Adèle JANET**



° Paris VIe (75) le 10 janvier 1897 (voir annexe II-2-d-1-e N)
+ Paris XIVe (75) le 14 septembre 1991



X Paris VIe (75) le 19 février 1924
avec Honoré Jacques « Jean » Marie PIVETEAU
(1899 – 1991), Paléontologue
Chef de travaux à l'École des Mines
Professeur à la Sorbonne
Membre de l'Académie des sciences

Il a particulièrement étudié les vertébrés fossiles et a publié un "traité de paléontologie" en 7 tomes.

II – 2 – d – 1 – e – 1 **Bernard PIVETEAU**
° 1926

II – 2 – d – 1 – e – 2 **Jean Luc PIVETEAU**
° 1928

X avec Brigitte DOUMENC

II - 2 - d - 1 - e - 3 **Cécile PIVETEAU**
° 1930

II - 2 - d - 1 - e - 4 **Hélène PIVETEAU**
° 1933
X avec René LAURENCEAU

II - 2 - d - 1 - f **Juliette JANET**, Historienne, Traductrice



° en septembre 1906



X en 1930 avec Pierre MONBEIG,

Professeur d'université

En 1935, il accepte une chaire de professeur de géographie physique et humaine à l'université de São Paulo et s'installe au Brésil.

Président de l'association des géographes brésiliens

dès 1936, il participe à la fondation l'année suivante du *Conselho Nacional de Geografia*.

De retour en France après guerre, il obtient en 1950 le prix de la *Fondation nationale des sciences politiques*. Il entre au CNAM en 1952 et fonde 5 ans plus tard l'IHEAL (Institut des Hautes Etudes d'Amérique Latine). Il est ensuite nommé Professeur à la Sorbonne et directeur adjoint du département Sciences humaines au CNRS.

II - 2 - d - 1 - f - 1 **Marianne MONBEIG**
° 1932
X avec Michel HANO

II - 2 - d - 1 - f - 2 **Jean Paul MONBEIG**
° 1934
X avec Jeannine CHAMPEAU

II - 2 - d - 1 - f - 3 **Catherine MONBEIG**
° 1937
X avec Alain GOGUEL

II - 2 - d - 1 - f - 4 **Laurent MONBEIG**
° 1943
X avec Geneviève ... ?

II - 2 - d - 2 **Félicité Madeleine Cécile JANET**



° le 27 décembre 1856 à Strasbourg (67) (voir annexe II-2-d-2 N)
+ 1926



X Paris VIIe (75) le 2 octobre 1882 (voir annexe II-2-d-2 M)
avec Jean Marie Georges Ferdinand LACOUR,
dit Georges LACOUR-GAYET (1856 - 1935), Historien

Élève de l'École normale supérieure, agrégé d'histoire, il est membre de l'École française de Rome (1879-1881).

Professeur dans différents lycées de province et de Paris, il enseigne à l'École supérieure de la Marine et est élu en 1911 membre de l'Académie des sciences morales et politiques.

Il a consacré de nombreux travaux à l'histoire de la Révolution française et de l'Empire. Son ouvrage sur Talleyrand est le plus célèbre.

II - 2 - d - 2 - a **Jean Jacques Marie Robert LACOUR-GAYET**,
Inspecteur des finances / historien



° Paris VIIe (75) le 22 juillet 1896 (voir annexe II-2-d-2-a N)
Officier de la légion d'honneur

+ Paris XVIIIe (75) le 2 mars 1989

X Paris VIIIe (75) le 23 novembre 1966 avec Monica Maud AVERY (1907-1985)

II - 2 - d - 2 - b **Marguerite Marie Thérèse LACOUR-GAYET**
° Paris VIIe (75) le 5 mai 1890 (voir annexe II-2-d-2-b N)
X Paris VIe (75) le 27 octobre 1913
avec *Henry Fernand Paul Joseph Maxime, dit Max BUTEAU*

II - 2 - d - 2 - b - 1 **Ginette BUTEAU**
° ?
X Passy (Paris XVIe - 75) le 23 avril 1934
(voir annexe II-2-d-2-b-1 M) avec Raymond PRINCE,
fils d'Albert PRINCE, Magistrat qui enquêtait sur l'affaire
Stavisky, retrouvé assassiné sur une voie ferrée près
de Dijon le 20 février 1934

II - 2 - d - 2 - b - 2 **Françoise BUTEAU**
° ?
X avec Raymond HERRMANN-AUCLAIR

II - 2 - d - 2 - c **Jules Paul Marie Jacques LACOUR-GAYET**, Économiste



° Paris VIIe (75) le 26 octobre 1883 (voir annexe II-2-d-2-c N)
+ en 1953 à Seengen (Suisse)

Commandeur de la Légion d'honneur.
Membre de l'Institut.

Il a publié une grande « Histoire du commerce »



X Le Mans (72) le 3 septembre 1914
avec *Louise Félicie Andrée CARPENTIER*

II - 2 - d - 2 - c - 1 **Jacqueline LACOUR-GAYET**
° ?
X avec Raymond BELIN

II - 2 - d - 2 - c - 2 **Michel LACOUR-GAYET**, Historien / Industriel
° Paris (75) 28 juillet 1920
+ 7 janvier 2001
X le 3 octobre 1946 avec Nicole HERVÉ (1926-2007)

II - 2 - d - 2 - c - 2 **Denise LACOUR-GAYET**
° en 1923
+ 17 juin 2008
X avec Jean DE CASTELLA

II - 2 - d - 3 **Angèle Clémentine Geneviève JANET**, sans profession
° Strasbourg (67) le 01 janvier 1852 (voir annexe II-2-d-3 N)
+ Paris VIe (75) le 21 mars 1900 (voir annexe II-2-d-3 D)
Célibataire

II - 2 - d - 4 **Émilie Clémentine Suzanne JANET**
° Strasbourg (67) le 20 mars 1854 (voir annexe II-2-d-4 N)
+ Strasbourg (67) le 21 mars 1855 (voir annexe II-2-d-4 D)

II - 2 - d - 5 **Augustine Cécile Suzanne JANET**
° Strasbourg (67) le 07 février 1849 (voir annexe II-2-d-5 N)

II - 2 - e **Saint Ange JANET**
° vers 1820 à Paris ?

+ vers 1825

II - 3 René Pierre JANET, Fabricant de cartes (indiqué « cartier du roi » en 1823)

° vers 1779

X à Paris (75) le 19 vendémiaire an 14, avec Anne Valentine RICHOMME (v.1780-1841)

+ à Paris (75) le 16 mai 1840

II – 3 – a Valentine Geneviève JANET

° Paris (Saint Etienne du Mont - 75) le 12 octobre 1810

+ Nice (06) le 31 octobre 1887 (voir annexe II-3-a D)

Transcription de son acte de décès en la mairie du 4^e arrondissement de Paris le 7 mai 1888 (voir annexe II-3-a TD)

Quitte la France pour l'Algérie en 1848

X Paris VIe ancien (75), le 8 octobre 1842, avec Jules Théodore FLEURY (v.1819-1868), Marchand Épiciers

II – 3 – a – 1 Jules René FLEURY, Cantonnier à Bône (Algérie)

° Paris (75) vers 1842

+ Bône (Algérie) le 22 avril 1892

II – 3 – a – 2 Valentine Louise FLEURY

° Paris VIe ancien (75) le 20 août 1845

+ Barral (Algérie) le 31 décembre 1848

II – 3 – a – 3 Marie Juliette FLEURY

° Barral (Algérie) le 16 juin 1852

+ Barral (Algérie) le 25 décembre 1852

II – 3 – b Etienne René JANET dit "Janeto"

° Paris (75) le 06 octobre 1806

+ Bône (Algérie) le 27/10/1889 (voir annexe II-3-b D)

Quitte la France pour l'Algérie en 1848 (convoi n°11 du 16 novembre 1848 - bateau : "l'Albatros" - arrivé à Bône le 08/12/1848).

Facteur à Barral en 1855, il devient maire en 1857 de la commune de Barral, près de Mondovi, arrondissement de Bône, département de Constantine (Algérie)



Partis le 16 Novembre 1848 des Quais de Bercy de Paris, les 339 Concessionnaires du 11^{ème} convoi qui partaient volontaires en Algérie créent entièrement le Centre Agricole de Mondovi dans la plaine de Bône ; totalisaient 922 personnes, femmes et enfants. Ils répondaient à l'appel du Décret de l'Assemblée Nationale du 19 septembre 1848 de la II^e République créant des Colonies Agricoles dans la Province d'Algérie devenue colonie Française cette année-là. L'Etat Français octroyait aux citoyens Français volontaires une concession de terre d'une étendue de 2 à 10 hectares par famille selon le nombre de personnes pour encourager la colonisation. Répartis dans cinq péniches et après le discours du Général Cavaignac et la remise du Drapeau de la Colonie, il descendirent par les canaux du Loing, de

Briare, du Centre puis la Saône et le Rhône jusqu'à Arles. Ils termineront leur trajet en chemin de fer en traversant le nouveau tunnel de la Nerthe, 4633 m, pour arriver à Marseille le 30 novembre après 14 jours d'un périple rocambolesque. Au Lazaret de Marseille ils attendront la Frégate à Vapeur 'Le Labrador' qui les en mènera en trois jours et demi à Bône où ils arriveront dans l'après-midi du 8 décembre.

X Paris (75) le 16/02/1847 avec Marie Anne Aldegonde HOPIN (1813-1849)

X Mondovi (Algérie) le 9 octobre 1857 avec Cécile LECOMTE (1809-1891) (voir annexe II-3-b M2)

II – 3 – c Etienne Pierre JANET

° ?

+ ?

II - 4 Jean Michel JANET, Papetier

° Paris (75) le 20 novembre 1781

+ Paris IVe (75) le 13 juillet 1863 (voir annexe II-4 D)



X à Paris (Église de la Madeleine -75) le 24 mars 1812
avec Adélaïde Marie Anne HASSASSIN-LONGROY (+ avant 1863)
(Sœur d'Anne Félicité, épouse RIESENER, dame d'annonce de Napoléon 1^{er}, mère de Léon RIESENER
et tante d'Eugène DELACROIX)

II - 4 - a **Marie Louise Félicité JANET**

° ?

+ après 1896

X Paris (St Gervais - 75) le 19 mai 1846 avec Joachim Eugène Hippolyte COURTOIS, Limonadier

II - 4 - a - 1 **Auguste Hippolyte COURTOIS**, négociant

° Paris IXe ancien (75) le 8 novembre 1848

+ ?

X Paris IVe (75) le 3 mai 1880 avec Jeanne Marie PAULIAC (voir annexe II-4-a-1 M)

II - 4 - a - 2 **Hippolyte COURTOIS**, employé de commerce

° Paris IVe (75) le 18 janvier 1867 (voir annexe II-4-a-2 N)

+ ?

X Paris IXe (75) le 8 septembre 1896 avec Marie DICHL (voir annexe II-4-a-2 M)

II - 5 **François Pierre JANET**, Graveur, Imprimeur en taille douce, Marchand d'estampes

° Paris (75) le 20 mai 1784, son parrain fut François VAUTROT, « officier de la chambre de Monsieur, en son palais du Luxembourg »

X à Paris (75) le 26 février 1810 avec Marie Elisabeth LECORS (1789-1864) (voir annexe II-5 D Epouse)

Il acheta le 1^{er} février 1818, un fond de livres d'Église et de prières.

+ Paris XIVe (75) le 28 octobre 1870 (voir annexe II-5 D)

Inhumé au cimetière de Montrouge (92) (concession n°38P de 1872 - 7^o division 3^o ouest - sépulture Pauquet-Neute)

II - 5 - a **Adélaïde Antoinette JANET**

° Paris (75) le 2 avril 1825

+ Paris XIe ancien (75) le 30 avril 1852

X Paris (Saint-Sulpice - 75) le 15 décembre 1849, avec son cousin **Jean Jules JANET** (II - 2 - b)

VOIR DESCENDANCE EN II - 2 - b

II - 5 - b **Ange Louis JANET**, dit « *JANET LANGE* », Illustrateur, graveur



° Paris (Saint Etienne du Mont - 75) le 26 novembre 1815

+ Paris XIVe (75) le 25 novembre 1872 (voir annexe II-5-b D)

Service du « bout de l'an » le 22 novembre 1873 (voir annexe II-5-b Divers)

Il entra à l'École des Beaux-Arts en 1833 où il fut élève d'Ingres, de Collin et d'Horace Vernet.

Le 7 octobre 1843, il dépose avec son frère Henri Jules un brevet d'invention pour une « machine à faucher ». Tous deux demeurent alors au 20, rue Neuve-Saint-Georges (future rue Fromentin) (voir annexe II-5-b Divers)

Il participa à *l'Illustration*, au *Journal amusant*, puis au *Tour du Monde*.

X Paris Ier (75) le 17 juillet 1860 avec Pauline Clarisse PAUQUET (1827-1897) (voir annexe II-5-b M)

II - 5 - c **Gustave JANET**, Illustrateur, graveur



° Paris Xe ancien (75) le 10 janvier 1829

+ Paris IXe (75) le 2 avril 1898 (voir annexe II-5-c D) – inhumé au cimetière de Montrouge (92)

Il réalisa des vignettes pour des publications populaires : *Le Panthéon Populaire Illustré...*

À partir de 1868 : *La Mode Artistique*, *Le Monde Illustré*, ou encore *La Revue de la Mode*.



X Paris (75) le 14 janvier 1854 avec Anne Laure PAUQUET, (1829-1909)

- II - 5 - c - 1 **Henri Auguste JANET**, Artiste peintre / Illustrateur
 ° Paris Xe ancien (75) le 9 novembre 1854
 + Paris IVe (75) le 2 avril 1898 (voir annexe II-5-c-1 D)
 X Paris Xe (75) le 20 septembre 1877 avec Marthe Caroline FRÉMIER
 (voir annexe II-5-c-1 M)
- II - 5 - d **Cérés Joséphine JANET**
 ° Paris XIe ancien (75) le 31 août 1819
 + Paris (75) 1911
 X Paris (Notre-Dame-de-Lorette - 75) le 19 décembre 1843
 avec Charles Augustin Benoît LEROUX
- II - 5 - d - 1 **Pauline Marie Louise LEROUX**
 ° Paris (75) le 26 janvier 1852
 X Paris Ve (75) le 3 juin 1876 (voir annexe II-5-d-1 M)
 avec **Marie Achille Gaston HENRY** (II - 8 - a - 2), Artiste Peintre
VOIR DESCENDANCE EN II - 8 - a - 2
- II - 5 - d - 2 **Charles Henri Auguste LEROUX**, médecin
 ° vers 1853
- II - 5 - d - 3 **Blanche LEROUX**
 ° ?
- II - 5 - d - 4 **Juliette LEROUX**
 ° ?
- II - 5 - e **Félicité Caroline JANET**
 ° à Paris (Saint Etienne du Mont-75) le 26 novembre 1815
- II - 5 - f **Henri (Henry) Jules JANET**, sculpteur et portraitiste
 ° Paris (75) le 21 mars 1821
 + ? Louisiane (États-Unis) ?
 Tout comme ses cousins Etienne et Valentine, il choisit de quitter la France et part à la découverte du « *Nouveau Monde* ». Il s'installe vers l'âge de 28 ans en Louisiane où il fonde une famille.
 Il participe en 1856 à un concours dont le gagnant doit en principe réaliser un monument à George Washington pour le square Lafayette à la Nouvelle-Orléans, et propose que soient exposées les maquettes des différents concurrents. Ils expose des bustes à la Nouvelle-Orléans en avril de la même année. (cf : *dictionnaire des artistes de langue française en Amérique du Nord*) (voir annexe II-5-f Divers)
- X Lafayette (Saint John, Louisiane, États-Unis) le 30 avril 1850 avec Belzire CORMIER (1829-1917)
- II - 5 - f - 1 **Marie Mathilde JANET**
 ° Lafayette ? (Louisiane - États-Unis) en 1853
 X Nouvelle Orléans (Louisiane - États-Unis) le 6 avril 1872
 avec Joseph William VON SACHS (v.1851 - 1898)
- II - 5 - f - 1 **Lange Lawrence JANET**
 ° Lafayette ? (Louisiane - États-Unis) en 1855
 X Louisiane (États-Unis) le 4 février 1877 avec Eleanore GILBERT
- II - 5 - f - 1 - a **Alice JANET**
 ° Nouvelle Orléans (Louisiane - États-Unis) en 1878
 X Nouvelle Orléans (Louisiane - États-Unis) le 7 mai 1897
 avec Louis GARRITSON
- II - 5 - f - 1 **Maria Luisa JANET**
 ° Lafayette ? (Louisiane - États-Unis) en mai 1858
 X Louisiane (États-Unis) vers 1874 avec Narciso MARTINEZ
- II - 5 - f - 1 **Henri JANET**
 ° Lafayette ? (Louisiane - États-Unis) en 1859

II - 5 - g **Marie Antoinette JANET**
° à Paris (Saint Etienne du Mont-75) le 1^{er} mars 1814
+ Orsay (91) le 11 mars 1814 (en nourrice chez le sieur Louis Adryen MONTANGER, bourellier à Orsay).

II - 5 - h **Louise Geneviève JANET**, Artiste Peintre
° Paris (75) en juillet 1811
+ Paris VIIIe (75) le 15 octobre 1879 (voir annexe II-5-h D)
Union illégitime avec Louis Alexandre BAILLEUL, Propriétaire

II - 5 - h - 1 **Louise Stéphanie Cérés JANET - BAILLEUL**
° Paris Ier (75) le 8 mars 1852
Reconnue par sa mère le 06/11/1863 à la mairie du 5^e arrondissement de Paris (75)
(voir annexe II-5-h-1 R)
X Paris VIIIe (75) le 9 août 1873 avec Jean Xavier LARROZE, employé
(voir annexe II-5-h-1 M)

II - 5 - h - 1 - a **Charles LARROZE**
° ?

II - 5 - h - 1 - b **Louis LARROZE**
° ?

II - 6 **Marie Antoinette JANET**, dite « **Manette** » Marchande libraire



° vers 1791
+ Paris VIIe (75) le 12 mars 1870 (voir annexe II-6 D)
X Paris (75) le 4 septembre 1813, avec Jean Auguste Théodore DESOER (1788-1823), Éditeur libraire

II - 6 - a **Geneviève Elisabeth Augustine DESOER**



° ?
+ Paris Xe ancien (75) le 5 novembre 1848 (morte en couche)
X Paris (Saint-Thomas d'Aquin - 75) le 4 avril 1848
avec **François Edouard JANET** (III - 2)

II - 6 - b **Joséphine Honorine Cécile DESOER**



° Paris (Eg. Saint Sulpice - 75) le 14 novembre 1822
+ 1909
X Paris (Eg. Saint Thomas D'Aquin - 75) le 4 janvier 1848
avec **Paul Alexandre René JANET** (II - 2 - d)
VOIR DESCENDANCE EN II - 2 - d

II - 6 - c **Marie Clémentine DESOER**

° Paris XIe ancien (75) le 6 septembre 1814
+ Orsay (91) le 23 février 1887 (voir annexe II-6-c D)
X Paris Xe ancien (75) le 4 septembre 1840 avec Paul Jean PONT (1808-1888) (voir annexe II-6-c D Epoux)
Conseiller à la Cour de Cassation, Membre de l'Institut, Commandeur de la Légion d'honneur (Chevalier le 12/08/1862, Officier le 01/08/1868, Commandeur le 04/02/1880), Officier de l'Instruction publique, Commandeur de l'Ordre de Charles III d'Espagne et de l'Ordre du Christ du Portugal
Maire d'Orsay (91) en 1871, puis conseiller municipal jusqu'à sa mort.

II - 6 - c - 1 **Marie Joséphine Madeleine PONT**
° Châteaudun (28) le 17 novembre 1851 (voir annexe II-6-c-1 N)
X Paris (75) le 4 novembre 1873 avec Antoine Marie Charles TERENCE PONCET, Magistrat, Juge d'instruction au tribunal de Pontoise, Conseiller à la cour d'appel, Aquarelliste
(° Beaune, le 03/05/1846, + 04/08/1910)

(voir annexe II-6-c-1 M)

II – 6 – c – 1 – a **Paul Marie André PONCET**, Magistrat, secrétaire en chef du parquet de la Cour de cassation
° Orsay (91) le 15 août 1876 (au domicile de campagne de ses grands-parents)
(voir annexe II-6-c-1-a N)
+ 25/08/1915 (mobilisé)

II – 6 – c – 1 – b **Jeanne Marie PONCET**
° Paris VIIe (75) le 9 décembre 1874 (voir annexe II-6-c-1-b N)
+ Garches (92) le 6 février 1963
X Paris VIe (75) le 15 juillet 1897 avec Paul François Eugène GEOFFROY,
Manufacturier (voir annexe II-6-c-1-b M)

II – 6 – c – 1 – b – 1 **Agnès Marie Henriette Hélène GEOFFROY**
° Paris VIIIe (75) le 4 mars 1899
(voir annexe II-6-c-1-b-1 N)
+ Paris XVIIe (75) le 17 octobre 1983
X Paris VIIIe (75) le 3 juin 1919
avec André Charles Nicolas GARNIER

II - 7 Elisabeth Geneviève JANET

° ?
+ ?

II - 8 Pierre Claude Louis JANET, Libraire

° Paris le 4 juillet 1788
X Paris le 23 juin 1817 avec Catherine Séraphine Françoise MARIN (+1818)
X Paris le 12 avril 1823 avec Louise Clémence ALLEZ (+ après 1861)
+ à Paris le 18 janvier 1840

Etabli satineur relieur en 1810, il succéda à son père en 1818, sous le nom de Louis JANET.

On peut lire dans le *Bazar Parisien* de 1822 : « *La maison de M. JANET, connue depuis 40 ans, et de manière la plus avantageuse, dans le commerce de la librairie, tant par les belles reliures qui sont sorties de ses ateliers que par la multitude d'almanachs et livres d'étrennes dont elle a constamment fourni Paris, la France et les pays étrangers, a pris encore un nouvel accroissement depuis que M. Louis JANET la dirige...* ».

A sa mort, la maison d'édition continua sous la direction de sa veuve, jusqu'au milieu des années 1850.

II – 8 – a **Marie Louise Clémence JANET**

° Paris (Saint Etienne du Mont - 75) le 16 novembre 1824
+ Paris IXe (75) le 1^{er} mars 1893 (voir annexe II-8-a D)
X Paris (75) le 11 janvier 1847 avec Charles HENRY (v.1816-1867)

II – 8 – a – 1 **Marie Clémence Alice HENRY**

° Sainte Adresse (76) le 1/04/1852
X Paris Xe (75) le 7 octobre 1876 avec Jules Marie Gaston *Albert* CRON, Agent de change
(voir annexe II-8-a-1 M)

II – 8 – a – 1 – a **Marie Joséphine Marthe CRON**

° Paris Xe (75) le 16 décembre 1883 (voir annexe II-8-a-1-a N)
+ Cagnes-sur-Mer (06) le 12 février 1956
Inhumée au Cimetière Montparnasse (Paris) - Concession Cron
X Paris XVIIe (75) le 2 octobre 1905
avec Léon Louis Jules DANSE (1877-1943), Avocat à la cour d'appel de Paris
(Descendance étudiée par François BARNABOT – *Généanet* : Franbar)

II – 8 – a – 1 – a – 1 **Odette Marie Denise DANSE**

° Paris (75) en 1906
+ Nice (06) en 1984
x Paris (75) le 24 juin 1925
avec Maurice Albert FLÉCHELLE
dont : 2 enfants, 6 petits-enfants

II – 8 – a – 1 – a – 2 **André DANSE**

° Neuilly-sur-Seine (92) en 1910
+ en 1927

- II – 8 – a – 1 – a – 3 **Daniel Léon François DANSE**
 ° Neuilly-sur-Seine (92) en 1912
 + en 1977
 X en 1934 avec Germaine Lucienne BEZANÇON
 X en 1950 avec Annie Odette Andrée GUILLEUX
dont : 3 enfants, 4 petits-enfants
- II – 8 – a – 1 – a – 4 **Gérard Pierre Georges DANSE**
 ° Neuilly-sur-Seine (92) en 1914
 X en 1935 avec Jacqueline Jeanne Henriette TESSIER
dont : 2 enfants, 3 petits-enfants
- II – 8 – a – 1 – a – 5 **Denise Agnès Andrée DANSE**
 ° Chaumont-en-Vexin (60) en 1921
 X en 1945 avec Edouard Henri Ernest LUCAS
dont : 7 enfants, 14 petits-enfants
- II – 8 – a – 1 – b **Marie Joséphine Elisabeth CRON (voir annexe II-8-a-1-b N)**
 ° Paris IXe (75) le 19 janvier 1888
 + Arras (62) le 10 août 1971
- II – 8 – a – 2 **Gaston Marie Achille HENRY**, Négociant, Artiste Peintre, Rentier
 ° Paris (75) le 6 novembre 1847
 X Paris Ve (75) le 3 juin 1876 avec **Pauline Marie Louise LEROUX (II – 5 – d – 1)**
 (voir annexe II-5-d-1 N)
- II – 8 – a – 2 – a **Marie Robert HENRY**, Médecin
 ° Paris Ve (75) le 9 avril 1878 (voir annexe II-5-d-2-a N)
- II – 8 – a – 2 – b **Lucien HENRY**
 ° ?
- II – 8 – b **Marie Louise JANET**
 ° Paris XIIe ancien (75) le 29 avril 1836
 + après 1893
 X Paris VIe (75) le 10 janvier 1861 (voir annexe II-8-b M)
 avec Louis Paul Ernest RICHNER, employé de commerce, artiste peintre (1830-1888)
 (voir annexe II-8-b D Epoux + Divers)
- II – 8 – b – 1 **Marie Louis Eugène Edmond RICHNER**
 ° Paris VIe (75) le 16 avril 1862 (voir annexe II-8-b-1 N)
 + Paris VIe (75) le 10 mars 1866 (voir annexe II-8-b-1 D)
- II – 8 – b – 2 **Lucie Marie Pauline RICHNER**
 ° Paris VIe (75) le 7 mars 1865 (voir annexe II-8-b-2 N)
 + Paris XIIIe (75) le 24/11/1955
 X Paris XIVe (75) le 10 juin 1890 (voir annexe II-8-b-2 M)
 avec Romain Joseph Albert TAUPIN, Payeur adjoint du Trésor
 ° 07/11/1857 Issoudun (36)
 + 09/12/1913 Paris XIVe (75)
- II – 8 – b – 2 – a **Pierre TAUPIN**, Chanoine
 ° Mustapha (Algérie) le 26 mai 1897 (voir annexe II-8-b-2-a N)
 + 24 avril 1973
- II – 8 – b – 2 – b **Yvonne Marie Joséphe TAUPIN**
 ° Mustapha (Algérie) le 6 octobre 1891 (voir annexe II-8-b-2-b N)
 X Paris XIVe (75) le 12 juin 1923 avec François Georges MOLINIÉ
- II – 8 – b – 2 – b – 1 **Pierre MOLINIÉ**
 ° ?
- II – 8 – b – 2 – b – 2 **Lucien MOLINIÉ**
 ° ?

II – 8 – b – 2 – b – 3 **Jean MOLINIÉ**
° ?

II – 8 – b – 2 – c **Marcel TAUPIN**
° Biskra, Algérie le 18 janvier 1900
X Paris Ier (75) le 18 septembre 1928
avec Yvonne Marie Louise DUPONT (1902-1941)
+ Paris VIIe (75) le 1^{er} janvier 1976
II – 8 – b – 2 – c – 1 **Michel Charles Joseph TAUPIN-DUPONT**
° ?
X Pierrette Jeanne RENARD
(*Descendance étudiée par Kathy TEFAINE*
– voir Geneanet)

II – 8 – b – 2 – c – 2 **Monique TAUPIN-DUPONT**
° ?

II – 8 – b – 3 **Marie Louise Pauline RICHNER**
° Paris Ve (75) le 13 octobre 1869 (voir annexe II-8-b-3 N)
+ Pacy-sur-Eure (27) le 11 novembre 1961
X Paris XIVe (75) le 6 juin 1893 (voir annexe II-8-b-3 M)
avec Jean Antoine François Louis PERRICHON, Employé de commerce

II – 8 – b – 3 – a **Paul PERRICHON**
° ?

III **Joseph François JANET**, Marchand papetier, libraire
° à Paris (Paroisse Saint-Étienne-du-Mont) le 23 novembre 1782
Il contracte mariage le 30 juillet 1814 devant M^e FOURNIER, notaire, avec Louise Marie CORDIER, (voir annexe III D Epouse)
fille de Louis CORDIER, imprimeur, et de Nicole ROUSSELOT.
Déclaré marchand papetier lors de son mariage, il obtint son brevet de librairie le 30 janvier 1827.
+ à Paris le 21 février 1857, en son domicile de la rue d'Anjou Dauphine, actuellement rue de Nesle, où une imprimerie existe encore de nos jours.

III - 1 **Louis Eugène JANET** (suit en IV)

III - 2 **François Edouard JANET**, Employé au ministère des finances
° à Paris (75) le 15 février 1819
+ Paris XVIIe le 23 mars 1891 (voir annexe III-2 D)
X Paris (Saint-Thomas d'Aquin - 75) le 4 avril 1848 avec **Augustine DESOER** (II – 6 – a)
X à Paris (Notre-Dame des Victoires - 75) le 24 juillet 1852 avec Louise Geneviève Augustine COLAU (1820-1898)

III – 2 – a **Marie Emilie JANET**, Institutrice
° Paris (75) le 22 janvier 1857
X Paris XVIIe (75) le 10 octobre 1882 avec Félix PORNIN, employé de banque (1853-...) (voir annexe III-2-a M)

III - 3 **Antoine Charles JANET**, Marin

III - 4 **Léonce Valentin JANET**, Avocat à la cour impériale de Paris
° à Paris le 4 octobre 1830
X Neuilly-sur-Seine (92) le 23/01/1872 avec Anna Laurence FOUQUET
Fut secrétaire de rédaction du « Dalloz » (*recueil périodique et critique de jurisprudence, de législation et de doctrine en matière civile, commerciale, criminelle, administrative et de droit public*)

IV **Louis Eugène JANET**, Editeur d'agendas
° à Paris le 18 janvier 1817
Il fit une partie de ses études au lycée Louis-le-Grand, avant d'être employé dans la librairie papeterie de son père.
X à Paris le 3 mai 1845, avec Louise Joséphine THEVENIN, (fille de François THEVENIN, manouvrier à Favières (77), et de Agathe LAMARRE)
Au décès de son épouse, le 16 mars 1853, il s'établit à son compte rue d'Anjou Dauphine, et obtint en 1861 le transfert à son nom du brevet de librairie de son père, afin d'éditer principalement des agendas.
+ Paris VIe (75) le 15 janvier 1865. (voir annexe IV D)

IV - 1 **Paul Jules JANET** (suit en V)

IV - 2 **Eugénie Louise Joséphine Françoise JANET**
° Leuville sur Orge (91) le 30/03/1841 (voir annexe IV-2 N)
+ après 1897
Née de Louise Joséphine THEVENIN et de père inconnu au domicile du Sieur Jacques Tessier chez lequel sa mère vit depuis 6 mois. Reconnue par Louis Eugène Janet lors de son mariage avec Louise Joséphine le 3 mai 1845 à Paris.
X Paris VI (75) le 2 mai 1863 avec Charles Laurent GROSSTEPHANN (1836-1897), Employé au ministère de la maison de l'Empereur. (voir annexe IV-2 M et annexe IV-2 D Epoux)

IV – 2 – a **Eugénie Joséphine GROSSTEPHANN**
° Paris 1er (75) le 16 septembre 1866 (voir annexe IV-2-a N)
+ Paris (75) vers novembre 1908 (annonce dans la *Revue diplomatique* du 8 novembre)
X Paris IIe (75) le 21/06/1887 avec Paul Edmond VIVIEN, avocat (1858- 1931) (voir annexe IV-2-a M)



Né à Saint-Denis de la Réunion le 27/06/1858, il est le fils de François Placide Vivien, professeur de lettres du lycée Leconte de Lisle à Saint-Denis. Après des études dans cet établissement, il part faire son droit en métropole à Paris. Son diplôme obtenu, il est nommé magistrat colonial et désigné pour servir en Afrique Occidentale Française. Il devient procureur de la République à Dakar. De nature polémiste, préférant au siège les éclats du prétoire, il abandonne sa charge de magistrat pour devenir avocat. Il s'installe quelques temps en Indochine avant de revenir à Paris.

Attiré par le journaliste, il fonde son premier journal *l'Hydropathe*, organe de l'association du même nom. Happé par le tourbillon politique, il est élu conseiller municipal de Paris. Il en profite pour créer le *Paris-Municipal*. En 1885, il prend une part active à la fondation du syndicat de la Presse Coloniale Française dont il prend la présidence un an plus tard. Il sera constamment réélu à ce poste pendant 45 ans. En 1886, il organise au Grand Palais la première exposition coloniale tenue en France, qui est un immense succès. Encouragé par ces débuts heureux, il est présent désormais dans toutes les grandes manifestations de ce type, en France et à l'étranger. Par ailleurs, il organise tous les grands congrès d'outre-mer.

En 1895, il devient Conseiller général de la Seine.
 En 1906, il fonde le journal *La Presse Coloniale*. À partir de 1914, il en devient le co-directeur avant de fonder à la fin de la guerre *Le Midi Colonial*. Il y écrit des chroniques légères sous le nom de Mirador.
 Chef de cabinet d'Émile Combes, ministre de l'instruction publique, il prend une part ardente aux luttes du Parti Radical.
 Juge de Paix à Sceaux, membre du Conseil Supérieur des Colonies, Commandeur de la Légion d'Honneur (1929).
 Surmené par la préparation du congrès de la presse coloniale qui se tient en 1931 à Vincennes, sa santé se compromet rapidement.
 Il meurt le dimanche 25 octobre 1931.
 (voir : Paul Vivien. Personnage célèbre de l'île de La Réunion 974 : <http://www.mi-aime-a-ou.com>)

IV – 2 – b **Jeanne Marie Georgette GROSSTEPHANN**

° Paris Ier (75) le 20 décembre 1869 (voir annexe IV-2-b N)
 + après 1929
 X Saïgon (Vietnam) le 17/06/1899 avec André DE MANIORT
 X Paris XIVe (75) le 15/01/1908
 avec Émile Constant GERARDS (1859-1929), Conducteur de L'Inspection Générale de la Seine



Ce dernier a fait une très longue carrière à l'Inspection Générale des Carrières de la ville de Paris : de 1874 à 1921 où il finit Ingénieur Honoraire des Travaux Publics de la Ville de Paris.

Il a aussi été nommé successivement :
 - À 37 ans, Officier d'Académie (05/01/1896)
 - À 43 ans, Officier de l'Instruction Publique (08/09/1902)
 - À 50 ans, Chevalier du Mérite Agricole (30/01/1909)
 - À 59 ans, Chevalier de la Légion d'Honneur (31/10/1918)

Il a consacré son existence entière à son travail, aux carrières souterraines. Ces anciennes carrières auront été son cadre de vie et de travail durant 55 ans. Une seule interruption pour ses obligations militaires, du 30 Septembre 1880 au 16 Février 1883, en Algérie où il obtint néanmoins la Médaille Coloniale.

On lui doit *Les catacombes de Paris, histoire des carrières souterraines de Paris* (1892), *Paris souterrain* (1910) ainsi qu'un *Atlas géologique de Paris* (1927)

(voir : <http://www.parissouterrain.net>)

IV – 2 – b **Enfant sans vie**

° et + Paris Ier (75) le 5 février 1871

V **Paul Jules JANET**, Garçon de magasin, Gazier, Tapissier

° Paris (75) le 22 septembre 1845
 + Paris (75) le 30 décembre 1889 (voir annexe V D)



X Paris (75) le 6 octobre 1881, avec Augustine Marceline FIQUET, née à Tessé-la-Madeleine (61), le 4 mai 1858 (fille de Armand Pierre Louis FIQUET, tisserand, et de Marie Anne GILLOT), et décédée aux Lilas (93) le 3 janvier 1936.
 (voir annexe V M)

Enfants issus d'unions illégitimes (Mères non dénommées) :

V – 1b **Blanche Eugénie JANET**, brocheuse, célibataire

° Paris VIe (75) le 24 décembre 1871 (voir annexe V-1b N)
 + Arcueil (94) le 25 septembre 1899 (voir annexe V-1b D)

V – 2b **Juliette Adèle Joséphine JANET**

° Paris VIe (75) le 3 décembre 1872 (voir annexe V-2b N)
 + Paris (75) entre 1903 et 1912
 X Paris XXe (75) le 31/03/1900 avec Alfred Armand François LEGAY (voir annexe V-2b M)

Enfants nés du mariage avec Augustine FIQUET

V - 1 **Alice JANET** (suit en VI)

V - 2 **Louis Gabriel JANET**



° Paris Xe (75) le 26 mai 1884 (voir annexe V-2 N)
 + vers 1904 à l'âge de 20 ans (sans descendance).

V – 3 **Pauline Léontine Eugénie JANET**

° Paris VIe (75) le 14 mai 1882 (voir annexe V-3 N)

+ Paris VIe (75) le 19 mai 1882 (voir annexe V-3 D)

VI **Alice JANET**, Institutrice, comptable



° Paris VIe (75) le 12 août 1880 sous le nom d'Alice FIQUET (voir annexe VI N)

Reconnue par sa mère en la mairie de 1^{er} arrondissement de Paris le 25 août 1880 (voir annexe VI R)

Reconnue par son père, Paul Jules JANET, lors de son mariage avec sa mère en 1881.

Son père étant décédé alors qu'elle n'avait que 9 ans, sa mère l'envoya faire des études en Angleterre.

Elle devint institutrice dans une pension privée des Lilas (93)

+ Angicourt (60) le 23 octobre 1969



X Paris IXe (75) le 11 octobre 1900,

avec Louis Georges CHANTRAINE, mécanicien (voir annexe VI M)

VI – 1 **Georges Auguste Emile CHANTRAINE** (suit en VII)

VI – 2 **Emilienne Marcelle Eugénie CHANTRAINE**, Comptable



° Paris (75) le 6 avril 1909

+ le 21 mars 1996

X avec Georges PAILLET – PETIT

VI – 2 – a **Michel PAILLET – PETIT**



° Romainville (93) 1932

X avec Simone LEGOURIEREC

VI – 2 – a – 1 **Luc PAILLET – PETIT**

° Paris (75) 1960

VI – 2 – b **Max PAILLET – PETIT**



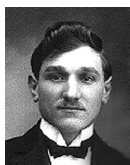
° Paris (75) 1933

X avec Geneviève MANGIANTE

VI – 2 – a – 2 **Laurence PAILLET – PETIT**

° Paris (75) 1965

VII **Georges Auguste Emile CHANTRAINE**, Tourneur



° Paris (75) le 5 avril 1903

+ Clermont (60) le 20 avril 1976

X Paris (75) le 22 mai 1926 avec Marcelle Charlotte GELÉE (1907-1995), Couturière

Tourneur, il enseigna après guerre dans un atelier professionnel.

Il se retira à la retraite à Ars, un petit village de l'Oise.

VII – 1 **Guy Jean Simon CHANTRAINE** (suit en VIII)

VII – 2 **Jean CHANTRAINE**



° Paris (75) 1927
+ Gagny (93) 1998

X 1950 avec Geneviève MOLLIER

VII – 2 – a **Gérard CHANTRAINE**

° Paris (75) 1953
X avec Hélène ABBOU

VII – 2 – b **Monique CHANTRAINE**

° Paris (75) 1958
X avec Didier ANDRÉ

VII – 2 – c **Denis CHANTRAINE**

° Paris (75) 1963
X avec Nathalie LOSSON

VIII **Guy Jean Simon CHANTRAINE**, Enseignant / Artiste Peintre



° Paris (75) 1937

Artiste peintre, il participe pendant de nombreuses années aux grands salons parisiens : Salon des Indépendants, Salon d'Automne, Salon des Artistes Français.

Après une carrière d'enseignant, il quitte définitivement la région parisienne en 1992 pour s'installer en Bretagne où il se fait peu à peu reconnaître parmi les peintres « bretons ».

X Paris (75) 1959 avec Jacqueline Georgette Suzanne BEGUIN, Enseignante

VIII – 1 **Didier Emmanuel Claude CHANTRAINE**, Enseignant

° Paris (75) 1960
X Livry-Gargan (93) 1988 avec Mylène GARRO
X Pavillons sous Bois (93) 1998 avec Sabine MEDUCIN

VIII – 1 – a **Renaud CHANTRAINE**

° Les Lilas (93) 1987

VIII – 1 – b **Flore CHANTRAINE**

° Les Lilas (93) 1989

VIII – 1 – c **Maëlis CHANTRAINE**

° Livry-Gargan (93) 1999

VIII – 2 **Laurent Stéphane Georges CHANTRAINE**, Enseignant, Artiste Pastelliste



° Paris (75) 1963

Après des études d'Art à l'École Supérieure des Arts Appliqués et à l'École Supérieure Estienne, il ouvre en 1987 un cabinet de Conseil en communication, puis une galerie d'Art en 1990.

Au lendemain de la « crise du Golfe », il doit cesser son activité et se tourne à son tour vers l'éducation.

Il enseigne aujourd'hui l'audiovisuel en IUFM (Institut Universitaire de Formation des Maîtres) tout en continuant son activité picturale.

X Claye-Souilly (77) 1987 avec Élisabeth Claire Simone TOUSSAINT, Enseignante

VIII – 2 – a **Uriel Marc Pascal Albert CHANTRAINE**, photographe

° Villepinte (93) 1989

VIII – 2 – b **Marie Elise Maud CHANTRAINE**

° Paris (75) 1992

